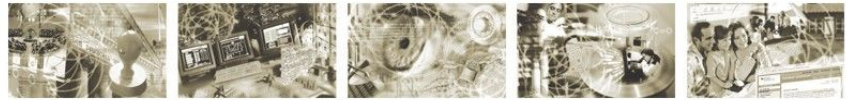




**Bundesamt
für Sicherheit in der
Informationstechnik**



BSI – Technische Richtlinie

Bezeichnung: De-Mail
Anwendungsbereich: De-Mail
Kürzel: BSI TR 01201
Version: 1.5



Bundesamt für Sicherheit in der Informationstechnik
Postfach 20 03 63
53133 Bonn

Tel.: +49 22899 9582-0

E-Mail: de-mail@bsi.bund.de

Internet: <https://www.bsi.bund.de>

© Bundesamt für Sicherheit in der Informationstechnik 2019



Inhaltsverzeichnis

1	Einleitung.....	4
2	Aufbau der Technischen Richtlinie De-Mail.....	5
3	De-Mail-Dienste.....	6
3.1	Postfach- und Versanddienst (PVD).....	6
3.2	Dokumentenablage (DA).....	6
3.3	Identitätsbestätigungsdienst (ID).....	6
3.4	Accountmanagement.....	6
3.5	IT-Basisinfrastruktur.....	6
4	Interoperabilität der De-Mail-Dienste.....	7
5	Informationssicherheit.....	8
6	Prüfung der De-Mail-Dienste.....	9
6.1	Funktionsprüfung der De-Mail-Dienste.....	9
6.2	Interoperabilitätsprüfung der De-Mail-Dienste.....	9
7	Rahmenbedingungen.....	10
7.1	Clientseitige Sicherheit.....	10
7.2	Unterstützung von Standard-Software.....	10
7.3	Graphische Benutzeroberflächen.....	11
7.4	Speicheranforderungen.....	11
7.5	Allgemeine Verfügbarkeit der Anwendung und Daten.....	11
8	Abkürzungsverzeichnis.....	12
9	Übersicht TR-Dokumente.....	14
10	Literaturverzeichnis.....	16

Abbildungsverzeichnis

Abbildung 1: Dokumentenstruktur Technische Richtlinie De-Mail (TR DM) (vgl. Zuordnung der Bezeichnungen und der Modulnummern in Abschnitt 9).....	5
---	---

Tabellenverzeichnis

Tabelle 1: Übersicht der Speicheranforderungen.....	11
Tabelle 2: Abkürzungen.....	13
Tabelle 3: Übersicht TR-Dokumente.....	15
Tabelle 4: Literaturverzeichnis.....	19



1 Einleitung

1 Einleitung

Die Technische Richtlinie (TR) des Bundesamtes für Sicherheit in der Informationstechnik (BSI) mit dem Titel „Technische Richtlinie De-Mail“ stellt das Rahmenwerk der Testierung dar und beschreibt die Anforderungen an die Funktionalität, Interoperabilität und Sicherheit, die die De-Mail-Dienste erfüllen müssen, sowie zur Prüfung dieser Eigenschaften.

Die TR ist modular aufgebaut entsprechend der in De-Mail enthaltenen Dienste und das vorliegende Dokument referenziert auf dienstspezifische Module.

2 Aufbau der Technischen Richtlinie De-Mail

Die TR De-Mail des BSI umfasst die Anforderungen an die Funktionalität, Interoperabilität und Sicherheit, die die De-Mail-Diensteanbieter (DMDA) erfüllen müssen, sowie die Anforderungen zur Prüfung dieser Eigenschaften.

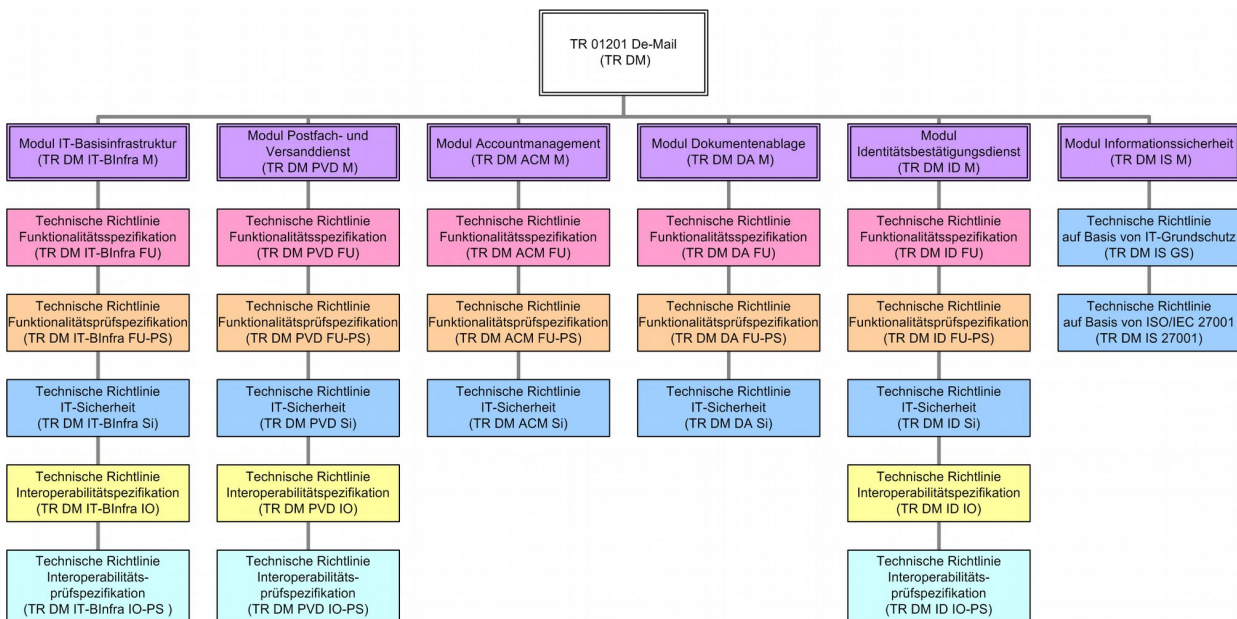


Abbildung 1: Dokumentenstruktur Technische Richtlinie De-Mail (TR DM) (vgl. Zuordnung der Bezeichnungen und der Modulnummern in Abschnitt 9)

Die TR De-Mail hat einen modularen Aufbau entsprechend der De-Mail-Dienste, die angeboten werden. Zu jedem De-Mail-Dienst gibt es ein Modul mit der Beschreibung der Anforderungen an die Funktionalität, Interoperabilität (soweit gegeben) und Sicherheit des De-Mail-Dienstes. Die Spezifikationen zur Interoperabilität beschränken sich auf die Kommunikation zwischen den DMDA und die Metadaten der Nachrichten. Bei der Implementierung der Dienste können Mehrwertdienste in den Ablauf der Verarbeitung integriert werden, insofern die Sicherheit und die Funktion nicht beeinträchtigt werden.

Weiterhin enthält jedes Modul Prüffälle (bis auf das Modul Informationssicherheit) zur Funktionalität, sowie teilweise zur Interoperabilität. Für die De-Mail-Dienste, die eine Kommunikation zwischen verschiedenen De-Mail-Diensten umfassen, sind zu verwendende Datenstrukturen und Übertragungsprotokolle definiert.



3 De-Mail-Dienste

3 De-Mail-Dienste

3.1 Postfach- und Versanddienst (PVD)

Der PVD stellt Funktionen für das Erstellen, Versenden, Empfangen und Abrufen von Nachrichten zur Verfügung und wird im Modul [TR DM PVD M] beschrieben.

3.2 Dokumentenablage (DA)

Die DA stellt Funktionen für Upload, Download sowie zur Verwaltung und Suche von Dokumenten und Dateien zur Verfügung und wird im Modul [TR DM DA M] beschrieben.

Der Dienst ist optional und muss nicht angeboten werden.

3.3 Identitätsbestätigungsdienst (ID)

Der ID stellt Funktionen von der Erstellung eines Ident-Auftrages durch einen Nutzer bis zum Versenden einer Ident-Bestätigung an einen Service Provider über den Postfach- und Versanddienst von De-Mail zur Verfügung. Der Dienst wird im Modul [TR DM ID M] beschrieben.

Der Dienst ist optional und muss nicht angeboten werden.

3.4 Accountmanagement

Der zuverlässige Nachweis der Identität ist in der De-Mail-Konzeption unmittelbar mit dem Nutzerkonto verbunden. Das De-Mail-Konto ermöglicht den Zugang zu den De-Mail-Diensten. Sämtliches Handeln eines Nutzers in De-Mail ist unmittelbar mit dem De-Mail-Konto verbunden und lässt sich immer auf ihn zurück führen.

Das Konto Management (ACM) definiert, unter welchen Bedingungen das De-Mail-Konto eines Nutzers vom DMDA neu angelegt, freigeschaltet, gesperrt oder gelöscht werden darf. Weiterhin definiert das Konto Management, unter welchen Rahmenbedingungen ein Nutzer seine im De-Mail-Konto hinterlegten Identitätsdaten ergänzen oder ändern darf. Der Dienst wird im Modul [TR DM ACM M] beschrieben.

3.5 IT-Basisinfrastruktur

ÖVD, persönliches Adressbuch sowie IT-Basis-Dienste (Log-Informationen, Nutzung authentischer Zeitquellen und DNS) werden durch die sogenannte IT-Basisinfrastruktur den De-Mail-Diensten zur Verfügung gestellt. Der Dienst wird im Modul [TR DM IT-BInfra M] beschrieben.



4 Interoperabilität der De-Mail-Dienste

Die Spezifikation der notwendigen Datenstrukturen, Datenformate und Transportprotokolle erfolgt für die Dienste PVD [TR DM PVD M], ID [TR DM ID M] und IT-Basisinfrastruktur [TR DM IT-BInfra M].



5 Informationssicherheit

5 Informationssicherheit

Ziel des Moduls „Informationssicherheit“ der TR De-Mail [TR DM IS M] ist es, die Basis für eine adäquate Absicherung der Einsatzumgebungen zu schaffen.



6 Prüfung der De-Mail-Dienste

6.1 Funktionsprüfung der De-Mail-Dienste

Nachfolgend sind Prüffälle spezifiziert, mit denen die Funktionalität von De-Mail geprüft werden kann.

Die Spezifikation der notwendigen Prüffälle erfolgt in den Modulen

- Post- und Versanddienst [TR DM PVD FU-PS],
- Identifizierungsdienst [TR DM ID FU-PS],
- IT-Basisinfrastruktur [TR DM IT-BInfra FU-PS],
- Accountmanagement [TR DM ACM FU-PS],
- Dokumentenablage [TR DM DA FU-PS].

6.2 Interoperabilitätsprüfung der De-Mail-Dienste

Die Spezifikation der notwendigen Prüffälle erfolgt in den Modulen

- Post- und Versanddienst [TR DM PVD IO-PS],
- Identifizierungsdienst [TR DM ID IO-PS],
- IT-Basisinfrastruktur [TR DM IT-BInfra IO-PS].



7 Rahmenbedingungen

7 Rahmenbedingungen

In diesem Kapitel sind die Rahmenbedingungen beschrieben, die für alle Funktionen aller De-Mail-Dienste gelten.

7.1 Clientseitige Sicherheit

Im Allgemeinen kann De-Mail nur wenig Einfluss auf die Nutzerumgebung nehmen, da diese nicht im unmittelbaren Einflussbereich von De-Mail liegt. Der DMDA hat jedoch die Aufgabe, den Nutzer durch die folgenden beiden Bereichen zu unterstützen:

- Sensibilisierung und Beratung: Der Nutzer ist über bestehende Cybersicherheitsrisiken zur informieren und wie diese vermieden werden können. Es sind sowohl technische als auch organisatorische Maßnahmen zu nennen und Hilfestellungen zur Umsetzung anzubieten.
- Technische Produktlösungen: Der DMDA hat für seine Nutzer entsprechende technische Komponenten zu empfehlen. Hierzu wären mindestens folgende Komponenten für eine sichere Client-Lösungen zu betrachten:
 - Virenschanner-Produkte,
 - Personal-Firewall-Produkte,
 - Signaturerstellung- bzw. -verifikationslösungen,
 - Ver-/Entschlüsselungslösungen,
 - Hardware-Token,
 - Chipkartenlesegeräte.

Die Nutzung der De-Mail-Dienste sollten derart gestaltet sein, dass

- eine Manipulation,
- eine Nutzung durch unberechtigte Personen oder Anwendungen,
- ein Einsehen, Löschen oder Manipulation der Daten durch unberechtigte Personen oder
- das Ausführen von Schadcode über die Anwendung,

auch vom Client des Nutzers aus, möglichst nicht erfolgen oder durch den Nutzer selbst verhindert und bemerkt werden kann.

7.2 Unterstützung von Standard-Software

Der Zugriff auf die De-Mail soll für den Nutzer mit Standardsoftware möglich sein. Als Anwendungen bieten sich Web-Browser und E-Mail-Clients für den Postfach- und Versanddienst an. Eine Anbindung mittels einer Standardsoftware muss durch den DMDA unterstützt werden. Die Umsetzung einer Webanwendung muss erfolgen.



7.3 Graphische Benutzeroberflächen

Die graphische Oberfläche von De-Mail-Webanwendungen ist so zu gestalten, dass sie sich durch eine einfache Bedienung auszeichnen und die Darstellung der Daten und Funktionen übersichtlich ist. Die Basisfunktionalität muss innerhalb der Darstellung der Anwendung deutlich erkennbar sein.

Die Gestaltung der Web-Oberflächen von De-Mail sollte entsprechend den Gesetzgebungen zur Barrierefreiheit (Verordnung zur Schaffung barrierefreier Informationstechnik nach dem Behindertengleichstellungsgesetz (BITV)) vorgenommen werden.

7.4 Speicheranforderungen

Der DMDA hat jedem Nutzer für alle Dienste zusammen einen minimalen Speicherplatz zu gewährleisten. Welche Funktionalität trotz erschöpften Speicherplatzes unterstützt werden muss, ist in [TR DM PVD M] und [TR DM DA M] beschrieben.

<i>Konto</i>	<i>Minimaler Speicherplatz</i>
Natürliche Personen	100 MB
Institutionen	100 MB

Tabelle 1: Übersicht der Speicheranforderungen

7.5 Allgemeine Verfügbarkeit der Anwendung und Daten

Es ist ein Regelbetrieb von 7x24 Stunden mit hoher Verfügbarkeit vorzusehen. Die Verfügbarkeit aller Dienste darf den im Rahmen-Sicherheitskonzept (vgl. [TR DM IS M]) festgelegten Wert nicht unterschreiten.



8 Abkürzungsverzeichnis

8 Abkürzungsverzeichnis

Es wird an dieser Stelle ein zentrales Abkürzungsverzeichnis geführt.

<i>Abkürzung</i>	<i>Beschreibung</i>
ACM	Accountmanagement
ALG	Application Level Gateway
BSI	Bundesamt für Sicherheit in der Informationstechnik
CSP	Crypto Service Provider
DA	Dokumentenablage
DBMS	Datenbankmanagementsystem
DM	De-Mail
DMDA	De-Mail-Diensteanbieter
DMZ	Demilitarisierte Zone
DN	Distinguished Name
DNS	Domain Name Service
Ende-zu-Ende	Ende-zu-Ende
HTTPS	Hypertext Transfer Protocol Secure
ID	Identitätsbestätigungsdienst
IT	Informationstechnik
LDAP	Lightweight Directory Access Protocol
MESZ	Mitteleuropäische Sommerzeit
MEZ	Mitteleuropäische Zeit
nPA	neuer Personalausweis
NTP	Network Time Protocol
OCSP	Online Certificate Status Protocol
ÖVD	Öffentlicher Verzeichnisdienst des DMDA
PDF	Portable Document Format
PVD	Postfach- und Versanddienst
RZ	Rechenzentrum
SAK	(qualifizierte) Signaturanwendungskomponente



8 Abkürzungsverzeichnis

SMTP	Simple Mail Transfer Protocol
SP	Service Provider
SSEE	Sichere Signaturerstellungseinheit
SSL	Secure Socket Layer
TLS	Transport Layer Security
TR	Technische Richtlinie
URI	Universal Resource Identifier
UTC	Coordinated Universal Time
W3C	World Wide Web Consortium
XML	eXtensible Markup Language

Tabelle 2: Abkürzungen



9 Übersicht TR-Dokumente

9 Übersicht TR-Dokumente

<i>Nummer</i>	<i>Bezeichnung</i>	<i>Titel</i>
BSI-TR 01201 Teil 1	TR DM IT-BInfra M	Technische Richtlinie IT-Basisinfrastruktur Modul
BSI-TR 01201 Teil 1.1	TR DM IT-BInfra FU	Technische Richtlinie IT-Basisinfrastruktur Funktionalitätsspezifikation
BSI-TR 01201 Teil 1.2	TR DM IT-BInfra FU-PS	Technische Richtlinie IT-Basisinfrastruktur Funktionalitätsprüfspezifikation
BSI-TR 01201 Teil 1.3	TR DM IT-BInfra Si	Technische Richtlinie IT-Basisinfrastruktur IT-Sicherheit
BSI-TR 01201 Teil 1.4	TR DM IT-BInfra IO	Technische Richtlinie IT-Basisinfrastruktur Interoperabilitätsspezifikation
BSI-TR 01201 Teil 1.5	TR DM IT-BInfra IO-PS	Technische Richtlinie IT-Basisinfrastruktur Interoperabilitätsprüfspezifikation
BSI-TR 01201 Teil 2	TR DM ACM M	Technische Richtlinie Accountmanagement Modul
BSI-TR 01201 Teil 2.1	TR DM ACM FU	Technische Richtlinie Accountmanagement Funktionalitätsspezifikation
BSI-TR 01201 Teil 2.2	TR DM ACM FU-PS	Technische Richtlinie Accountmanagement Funktionalitätsprüfspezifikation
BSI-TR 01201 Teil 2.3	TR DM ACM Si	Technische Richtlinie Accountmanagement IT-Sicherheit
BSI-TR 01201 Teil 3	TR DM PVD M	Technische Richtlinie Postfach- und Versanddienst Modul
BSI-TR 01201 Teil 3.1	TR DM PVD FU	Technische Richtlinie Postfach- und Versanddienst Funktionalitätsspezifikation
BSI-TR 01201 Teil 3.2	TR DM PVD FU-PS	Technische Richtlinie Postfach- und Versanddienst Funktionalitätsprüfspezifikation
BSI-TR 01201 Teil 3.3	TR DM PVD Si	Technische Richtlinie Postfach- und Versanddienst IT-Sicherheit
BSI-TR 01201 Teil 3.4	TR DM PVD IO	Technische Richtlinie Postfach- und Versanddienst Interoperabilitätsspezifikation
BSI-TR 01201 Teil 3.5	TR DM PVD IO-PS	Technische Richtlinie Postfach- und



9 Übersicht TR-Dokumente

<i>Nummer</i>	<i>Bezeichnung</i>	<i>Titel</i>
		Versanddienst Interoperabilitätsprüfspezifikation
BSI-TR 01201 Teil 4	TR DM ID M	Technische Richtlinie Identitätsbestätigungsdienst Modul
BSI-TR 01201 Teil 4.1	TR DM ID FU	Technische Richtlinie Identitätsbestätigungsdienst Funktionalitätsspezifikation
BSI-TR 01201 Teil 4.2	TR DM ID FU-PS	Technische Richtlinie Identitätsbestätigungsdienst Funktionalitätsprüfspezifikation
BSI-TR 01201 Teil 4.3	TR DM ID Si	Technische Richtlinie Identitätsbestätigungsdienst IT-Sicherheit
BSI-TR 01201 Teil 4.4	TR DM ID IO	Technische Richtlinie Identitätsbestätigungsdienst Interoperabilitätsspezifikation
BSI-TR 01201 Teil 4.5	TR DM ID IO-PS	Technische Richtlinie Identitätsbestätigungsdienst Interoperabilitätsprüfspezifikation
BSI-TR 01201 Teil 5	TR DM DA M	Technische Richtlinie Dokumentenablage Modul
BSI-TR 01201 Teil 5.1	TR DM DA FU	Technische Richtlinie Dokumentenablage Funktionalitätsspezifikation
BSI-TR 01201 Teil 5.2	TR DM DA FU-PS	Technische Richtlinie Dokumentenablage Funktionalitätsprüfspezifikation
BSI-TR 01201 Teil 5.3	TR DM DA Si	Technische Richtlinie Dokumentenablage IT- Sicherheit
BSI-TR 01201 Teil 6	TR DM IS M	Technische Richtlinie Informationssicherheit
BSI-TR 01201 Teil 6.1	TR DM IS GS	Technische Richtlinie Informationssicherheit nach ISO27001 auf der Basis von IT- Grundschutz
BSI-TR 01201 Teil 6.2	TR DM IS 27001	Technische Richtlinie Informationssicherheit auf Basis von ISO/IEC 27001

Tabelle 3: Übersicht TR-Dokumente



10 Literaturverzeichnis

10 Literaturverzeichnis

Es wird an dieser Stelle ein zentrales Literaturverzeichnis geführt.

<i>Bezeichnung</i>	<i>Titel</i>
[BSI 100-1]	BSI-Standard 100-1: Managementsysteme für Informationssicherheit (ISMS)
[BSI 100-2]	BSI-Standard 100-2: IT-Grundschutz-Vorgehensweise
[BSI 100-3]	BSI-Standard 100-3: Risikoanalyse auf der Basis von IT Grundschutz
[C-PKI]	Common PKI Specifications for interoperable Applications V1.1, 2004
[DSKritKat]	BfDI, Kriterienkatalog für den Datenschutznachweis, https://www.bfdi.bund.de/DE/Datenschutz/Themen/Brief_Paket/DeMailInfosAnbieterArtikel/KriterienkatalogNachweis.html
[ETSI TS 102 231]	Electronic Signatures and Infrastructures (ESI) – Provision of harmonized Trust-service status information (Ref: RTS/ESI-000083)
[ICAO-MRTD]	ICAO – Doc 9303 Machine readable Travel Documents- Appendix 2 to Section IV 1 to Section III, Appendix 3 to Section III
[IS-Rev]	BSI, Informationssicherheitsrevision – Ein Leitfaden für die IS-Revision auf Basis von IT-Grundschutz, https://www.bsi.bund.de/DE/Themen/Cyber-Sicherheit/Dienstleistungen/ISRevision/Leitfaden/leitfaden.html
[IT-GS Katalog]	BSI, IT-Grundschutz Katalog, https://www.bsi.bund.de/DE/Themen/ITGrundschutz/ITGrundschutzKataloge/itgrundschutzkataloge_node.html
[PenTest]	BSI, Durchführungskonzept für Penetrationstests, Studie, November 2003, https://www.bsi.bund.de/DE/Publikationen/Studien/Pentest/index_html
[Prog_Personen]	BSI, Programm zur Kompetenzfeststellung und Zertifizierung von Personen, https://www.bsi.bund.de/SharedDocs/Downloads/DE/BSI/Zertifizierung/Prog-Personen.html
[Prog_Stellen]	BSI, Programm zur Anerkennung von Prüfstellen und Zertifizierung von IT-Sicherheitsdienstleistern, https://www.bsi.bund.de/SharedDocs/Downloads/DE/BSI/Zertifizierung/Prog-Stellen.html
[RFC 1034]	P. Mockapetris RFC 1034: DOMAIN NAMES - CONCEPTS AND



10 Literaturverzeichnis

<i>Bezeichnung</i>	<i>Titel</i>
	FACILITIES
[RFC 1035]	P. Mockapetris RFC 1035: DOMAIN NAMES - IMPLEMENTATION AND SPECIFICATION
[RFC 2119]	S. Bradner, Key words for use in RFCs to Indicate Requirement Levels, 1997
[RFC 2487]	SMTP Service Extension for Secure SMTP over TLS
[RFC 2782]	A. Gulbrandsen, P. Vixie, L. Esibov RFC 2782: A DNS RR for specifying the location of services (DNS SRV)
[RFC 2822]	RFC 2822 Internet Message Format
[RFC 3401]	M. Mealling RFC 3401: Dynamic Delegation Discovery System (DDDS) Part One: The Comprehensive DDDS
[RFC 3402]	M. Mealling RFC 3402: Dynamic Delegation Discovery System (DDDS) Part Two: The Algorithm
[RFC 3403]	M. Mealling RFC 3403: Dynamic Delegation Discovery System (DDDS) Part Three: The Domain Name System (DNS) Database
[RFC 3404]	M. Mealling RFC 3404: Dynamic Delegation Discovery System (DDDS) Part Four: The Uniform Resource Identifiers (URI) Resolution Application
[RFC 3405]	M. Mealling RFC 3405: Dynamic Delegation Discovery System (DDDS) Part Five: URI.ARPA Assignment Procedures
[RFC 3851]	Secure/Multipurpose Internet Mail Extensions (S/MIME) Version 3.1, RFC 3851
[RFC 3958]	L. Daigle, A. Newton RFC 3958: Domain-Based Application Service Location Using SRV RRs and the Dynamic Delegation Discovery Service (DDDS)
[RFC 4033]	DNSSEC Intro RFC (http://tools.ietf.org/html/rfc4033)
[RFC 4398]	RFC 4398 „Storing Certificates in the Domain Name System (DNS)“
[RFC 4871]	RFC 4871 Domain Keys Identified Mail
[RFC 5280]	Internet X.509 Public Key Infrastructure Certificate and CRL Profile, RFC 5280
[SAML-CORE20]	Assertions and Protocols for the OASIS Security Assertion Markup



10 Literaturverzeichnis

<i>Bezeichnung</i>	<i>Titel</i>
	Language (SAML) V2.0, OASIS Standard, 15 March 2005
[TLS10]	The TLS Protocol Version 1.0, RFC 2246
[TLS11]	The Transport Layer Security (TLS) Protocol Version 1.1, RFC 4346
[TLS12]	The Transport Layer Security (TLS) Protocol Version 1.1, RFC 5246
[TR 02102]	BSI TR-02102 Kryptographische Verfahren: Empfehlungen und Schlüssellängen, https://www.bsi.bund.de/DE/Publikationen/TechnischeRichtlinien/tr02102/index_hm.html
[TR 03116-4]	Technische Richtlinie BSI TR-03116 Kryptographische Vorgaben für Projekte der Bundesregierung – Teil 4: Kommunikationsverfahren in Anwendungen, https://www.bsi.bund.de/DE/Publikationen/TechnischeRichtlinien/tr03116/index_hm.html
[VB_Akk_ De-Mail]	BSI, Verfahrensbeschreibung zur Akkreditierung von De-Mail-Diensteanbietern, https://www.bsi.bund.de/SharedDocs/Downloads/DE/BSI/De_Mail/Verfahrensbeschreibung-zur-Akkreditierung-De-Mail-Diensteanbieter.html
[VB_Personen]	BSI, Verfahrensbeschreibung zur Kompetenzfeststellung und Zertifizierung von Personen, https://www.bsi.bund.de/SharedDocs/Downloads/DE/BSI/Zertifizierung/VB-Personen.html
[VB_Produkte]	BSI, Verfahrensbeschreibung zur Zertifizierung von Produkten, https://www.bsi.bund.de/SharedDocs/Downloads/DE/BSI/Zertifizierung/VB-Produkte.html
[VB_Stellen]	BSI, Verfahrensbeschreibung zur Anerkennung von Prüfstellen und Zertifizierung von IT-Sicherheitsdienstleistern, https://www.bsi.bund.de/SharedDocs/Downloads/DE/BSI/Zertifizierung/VB-Stellen.html
[WebAppSec]	BSI, Sicherheit von Webanwendungen, Maßnahmenkatalog und Best Practices, https://www.bsi.bund.de/DE/Publikationen/Studien/Websec/index_hm.html
[XAdES]	ETSI TS 101 903 XAdES
[XML Signatur]	XML-Signature Syntax and Processing, W3C, 2002, http://www.w3.org/TR/2002/REC-xmlsig-core-20020212/ sowie RFC3275



10 Literaturverzeichnis

<i>Bezeichnung</i>	<i>Titel</i>
[Zert ISO 27001]	Zertifizierung nach ISO 27001 auf der Basis von IT-Grundschutz – Prüfschema für ISO 27001-Audits
[27001]	DIN ISO/IEC 27001:2015-03, Informationstechnik - IT-Sicherheitsverfahren - Informationssicherheits-Managementsysteme – Anforderungen, März 2015, DIN
[27002]	Entwurf DIN ISO/IEC 27002:2014-02, Informationstechnik - IT-Sicherheitsverfahren - Leitfaden für das Informationssicherheits-Management (ISO/IEC FDIS 27002:2013), Februar 2014, DIN

Tabelle 4: Literaturverzeichnis